

Siemens S7-300/ET200S (Ethernet)

Поддерживаемые серии: Siemens S7-300 Ethernet Series PLC, модуль Ethernet CP-343-1, CPU315-2 PN/DP, CPU317-2 PN/DP, CPU319-3 PN/DP и ET200S.

Website: <http://www.siemens.com/entry/cc/en/>

Настройки панели (HMI):

Параметры	Рекомендуемые значения	Варианты	Примечания
Тип ПЛК	SIEMENS S7-300/ET200S (Ethernet)		
Интерфейс	Ethernet		
Номер порта	102		
Номер станции ПЛК	1	0-31	

Адреса устройств:

Bit/Word	Тип устройства	Формат	Диапазон	Описание
B	I	DDDDo	0 ~ 40957	Input (I)
B	Q	DDDDo	0 ~ 40957	Output (O)
B	M	DDDDo	0 ~ 40957	Bit Memory
B	DBnBit	FFFFDDDDo	0 ~ 40969997	
B	DB0Bit-DB99Bit	DDDDDo	0 ~ 655327	Data Register Bit
W	IW	DDDD	0 ~ 4095	Input (I)
W	QW	DDDD	0 ~ 4095	Output (O)
W	MW	DDDD	0 ~ 4095	Bit Memory
DW	MD	DDDD	0 ~ 4094	Bit Memory Double Word
W	DBn	FFFFDDDD	0 ~ 40969999	Data Register (должен быть четным)
DW	DBDn	FFFFDDDD	0 ~ 40969999	Data Register Double Word (должен быть кратным 4)
W	DBn_String	FFFFDDDD	0 ~ 40969999	
DW	DBDn_String	FFFFDDDD	0 ~ 40969999	
W	DB0 ~ DB99	DDDDD	0 ~ 65532	Data Register (должен быть четным)
Byte	MB	DDDD	0 ~ 4095	Bit Memory Byte
Byte	DBBn	FFFFDDDD	0 ~ 40969999	Data Register Byte

- Двойные слова и значения с плавающей запятой должны использовать тип устройства – DBDn.

Как импортировать Тэги:

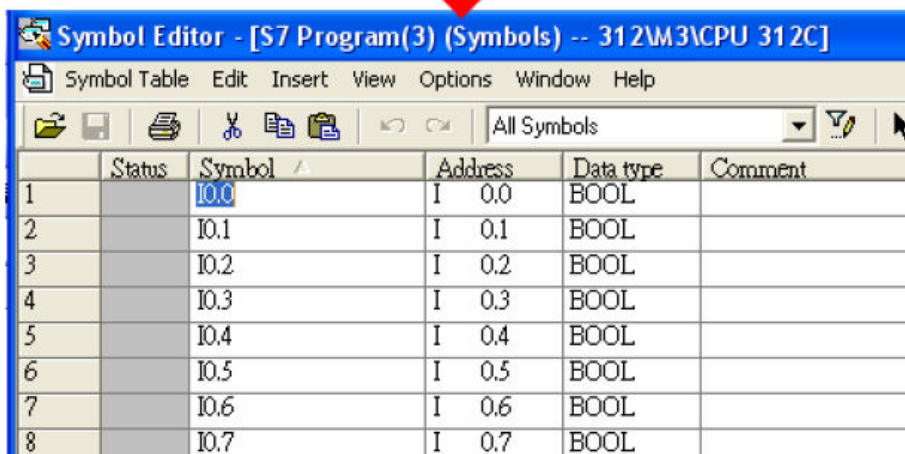
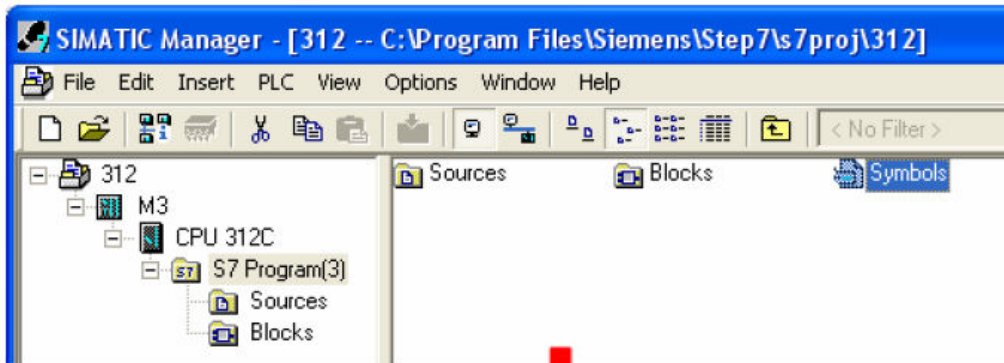
Программа «SIEMENS STEP 7» позволяет создавать файлы тэгов определяемых пользователем (*.dif и *.AWL) и импортировать эти файлы в:

EasyBuilder8000/EasyBuilderPro -> System Parameter Settings.

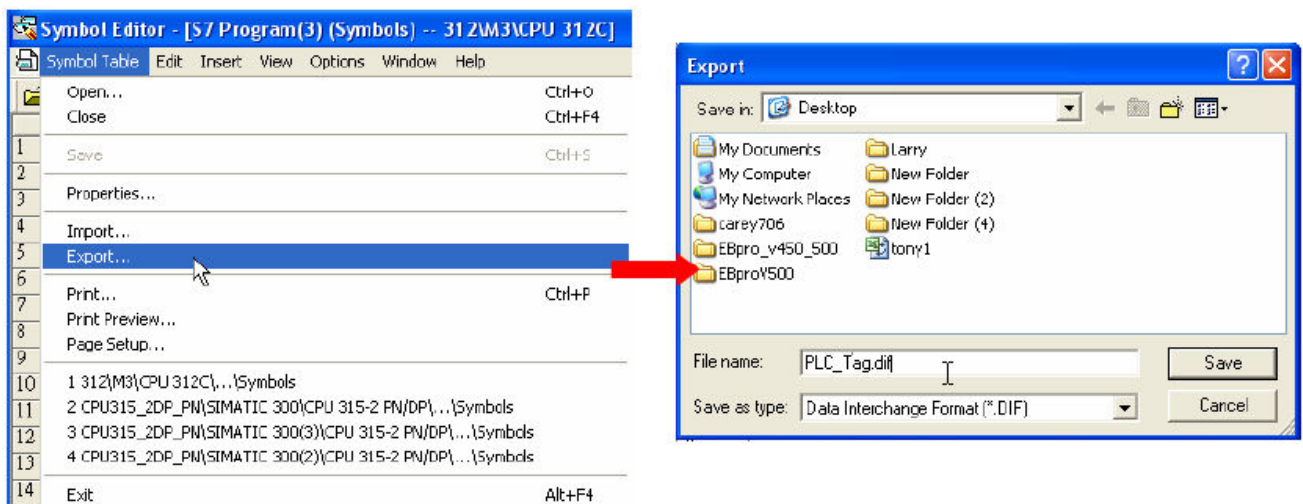
Далее описан порядок создания и импорта файлов этих двух типов:

1. Создание файла «*.dif»

а. В “Symbols” создайте тэг определяемый пользователем (user-defined tag):



б. Нажмите **Export**, чтобы экспортировать редактируемый файл и нажмите **Save**.

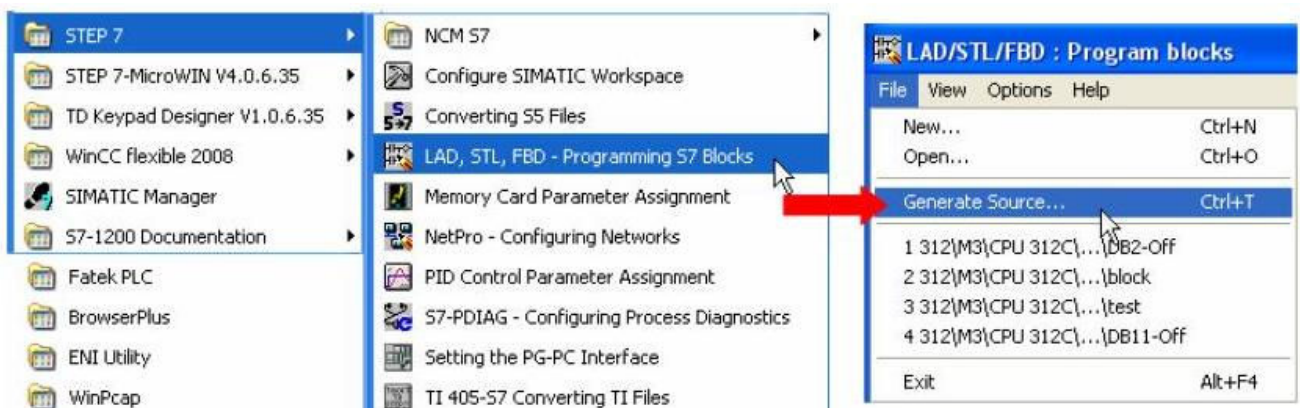


2. Создание файла «*.AWF»

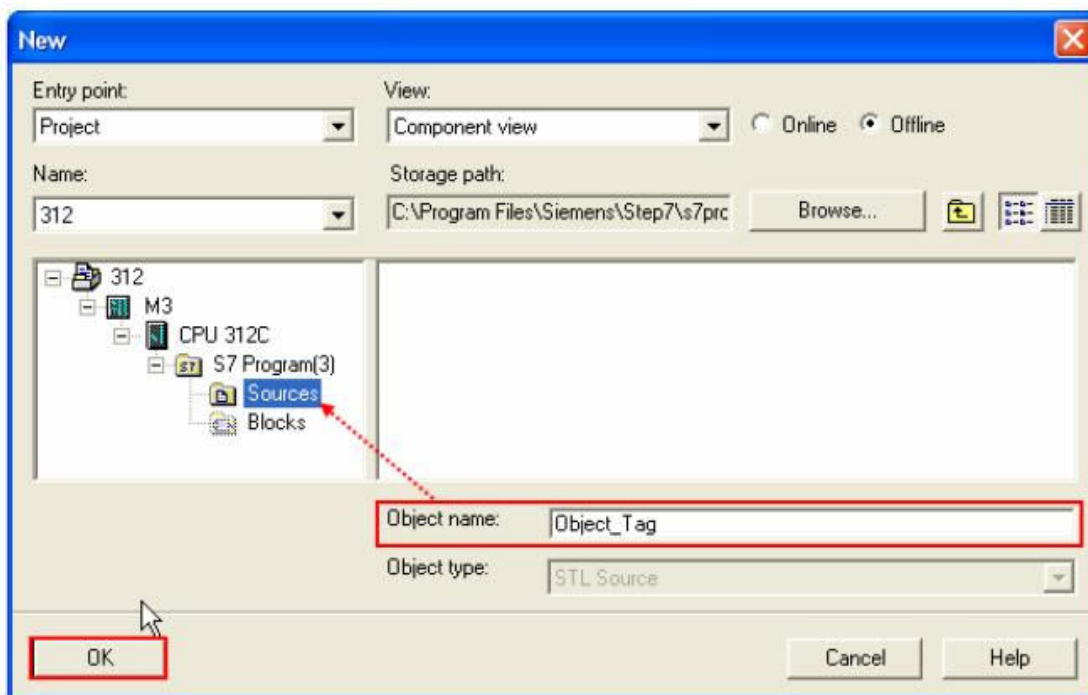
а. В **Blocks** создайте элементы (items), как показано ниже:



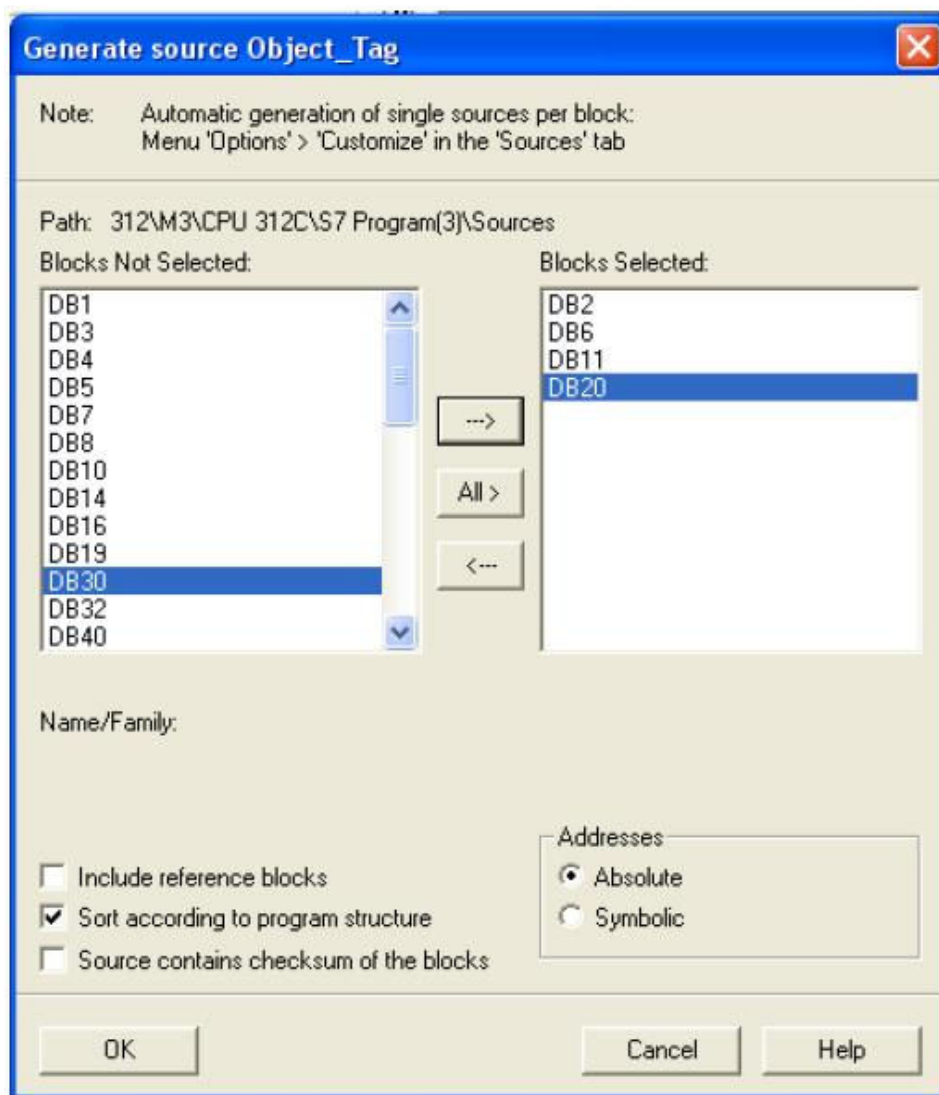
б. Откройте: **LAD/STL, FBD – Programming S7 Blocks**, нажмите **File -> Generate Source**.



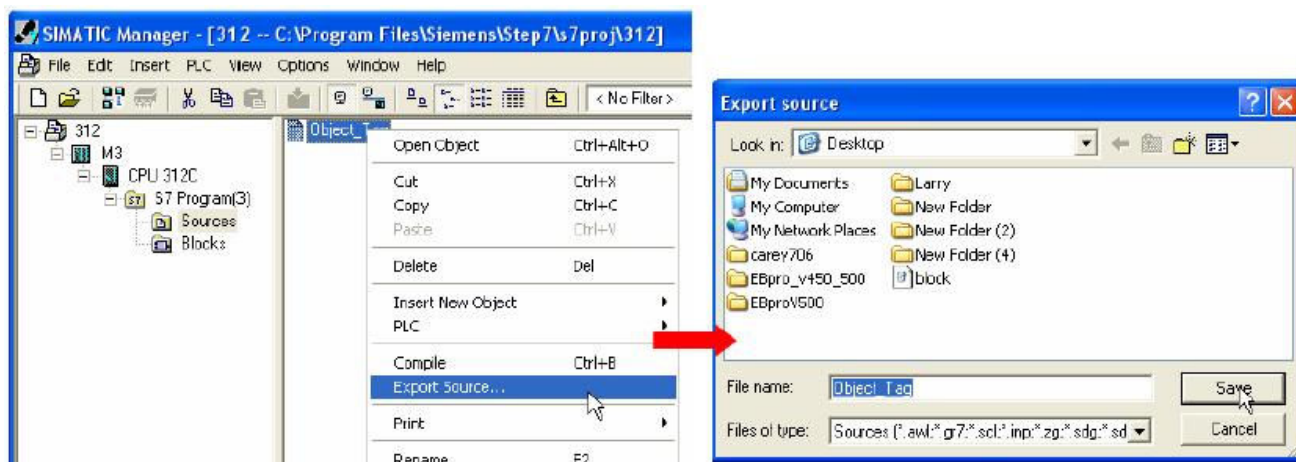
с. Выберите **Sources** в качестве пути сохранения, укажите имя файла и нажмите **OK**.



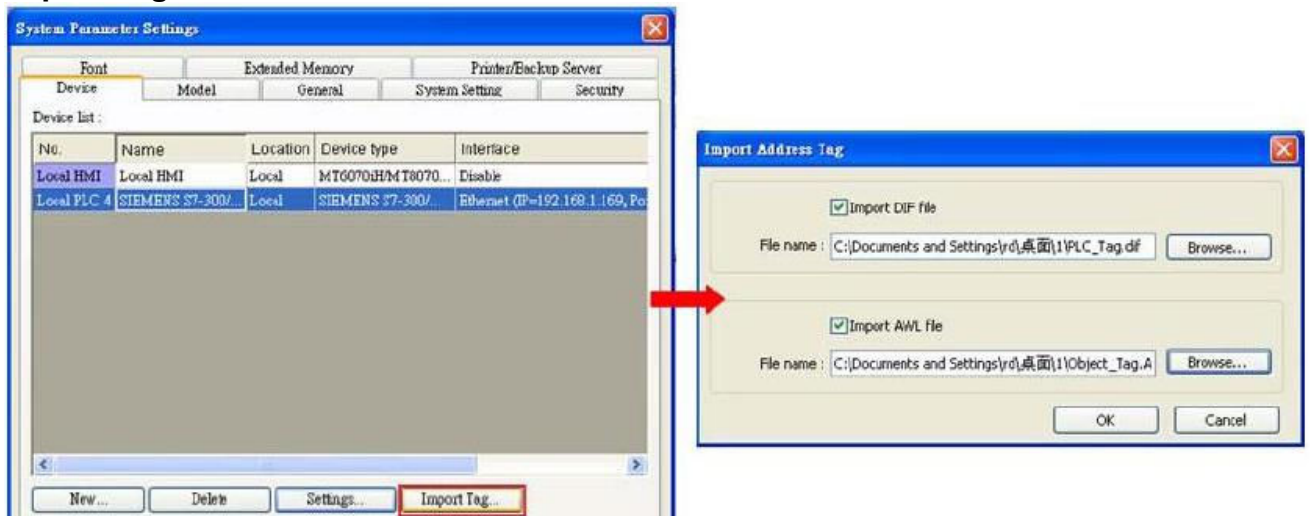
d. Выберите объекты для экспорта и нажмите **OK**.



e. В **Sources** должны быть имена сохраняемых файлов. Выберите **Export Source** чтобы создать файл «*.AWL».



Созданные файлы « *.dif» и «.AWL» могут быть импортированы в **EasyBuilder8000/EasyBuilderPro > System Parameter Settings**, нажатием кнопки **Import Tag**.



Информация о Тэгах успешно импортирована:.



Схемы соединений:

Прямое соединение (перекрестный кабель - crossover):

<i>HMI RJ45 папа</i>	<i>Цвет провода</i>	<i>ПЛК RJ45 папа</i>
1 TX+	Белый / Оранжевый	3 RX+
2 TX-	Оранжевый	6 RX-
3 RX+	White/ Зеленый	1 TX+
4 BD4+	Голубой	4 BD4+
5 BD4-	Белый /Blue	5 BD4-
6 RX-	Зеленый	2 TX-
7 BD3+	Белый/ Коричневый	7 BD3+
8 BD3-	Коричневый	8 BD3-



Соединение через коммутатор

<i>HMI RJ45 папа</i>	<i>Цвет провода</i>	<i>ПЛК RJ45 папа</i>
1 TX+	Белый / Оранжевый	1 TX+
2 TX-	Оранжевый	2 TX-
3 RX+	White/ Зеленый	3 RX+
4 BD4+	Голубой	4 BD4+
5 BD4-	Белый /Blue	5 BD4-
6 RX-	Зеленый	6 RX-
7 BD3+	Белый/ Коричневый	7 BD3+
8 BD3-	Коричневый	8 BD3-



Версия драйвера:

<i>Версия</i>	<i>Дата</i>	<i>Описание</i>
V2.10	May/21/2011	Добавлены регистры: MB & DBBn

