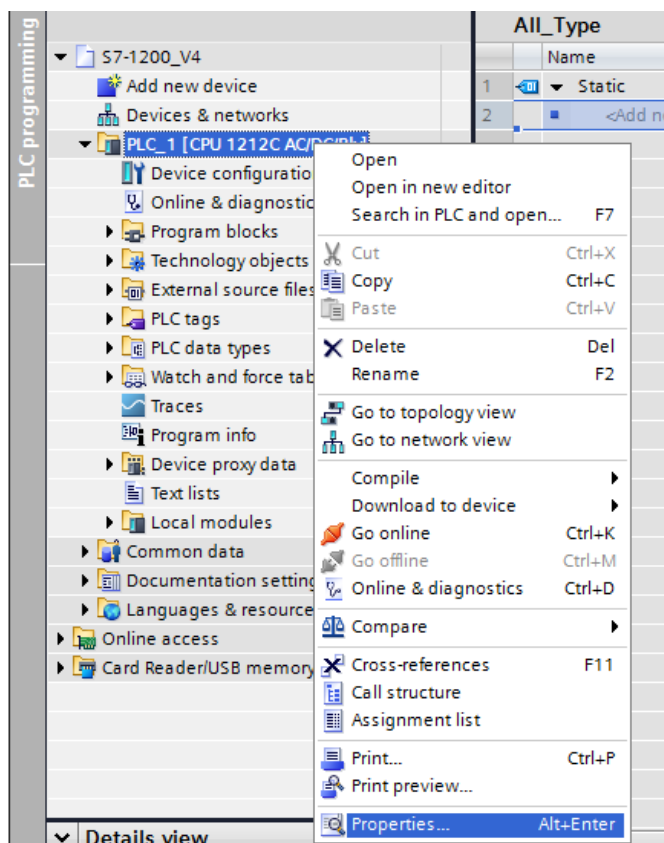


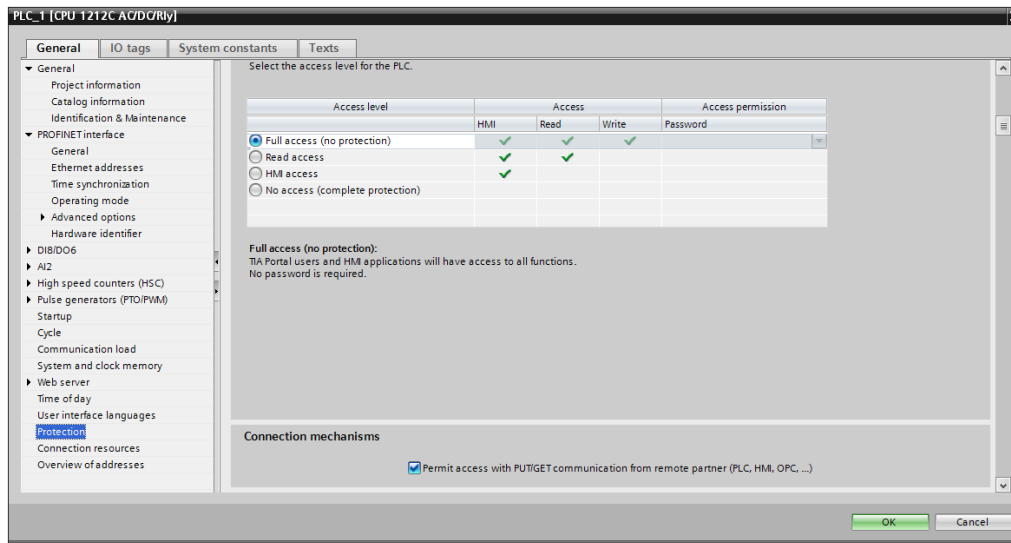
## Порядок подключения панелей Weintek с ПО EasyBuilder к ПЛК S7-1200 с версией Firmware 4.0

При подключении панелей Weintek с программным обеспечением EasyBuilderPRO к ПЛК S7-1200 с прошивкой V4.0 существует ряд ограничений, поэтому, чтобы избежать ошибок связи, выполните следующие действия для настройки.

Щелкните правой кнопкой мыши на программе ПЛК, а затем нажмите кнопку **[Properties]**.



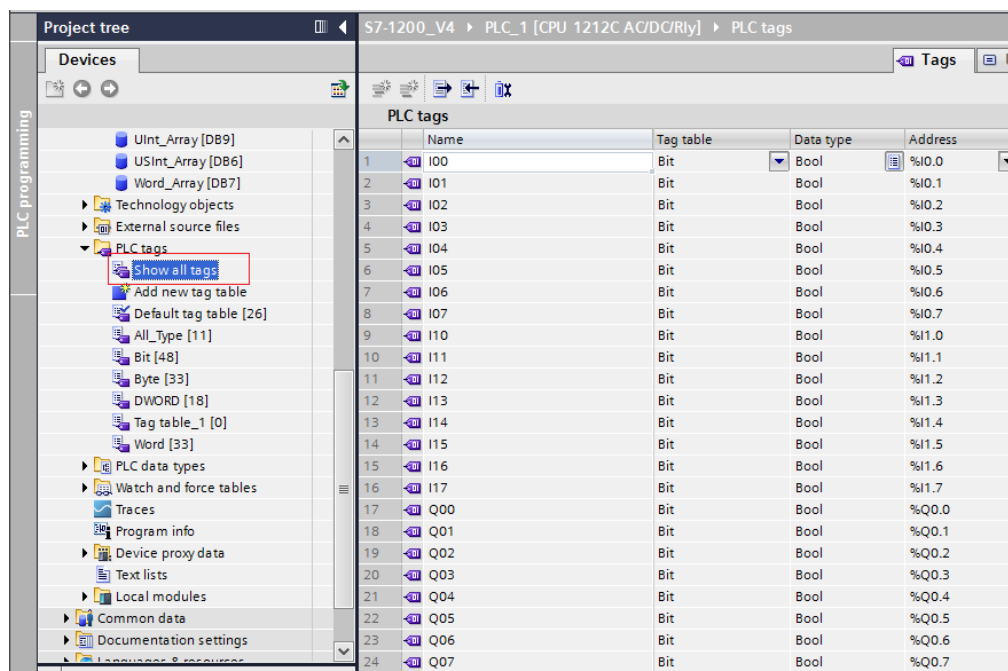
Выберите **[Protection]**, а затем выберите **[Permit access with PUT/GET communication from remote partner (PLC,HMI,OPC,...)]**.



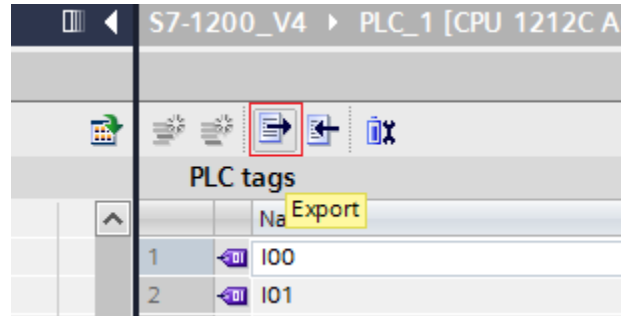
Следующая часть знакомит как экспортировать теги из ПЛК S7-1200 и программных блоков.

### Экспорт ПЛК тегов (I,Q,M tags)

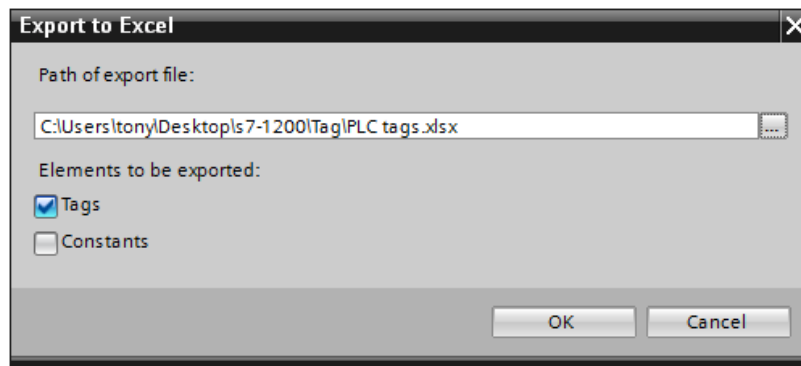
1. В разделе **[PLC tags]** выберите **[Show all tags]**.



2. Нажмите **[Export]** для экспорта тегов.



3. Выберите директорию, куда сохранять экспортируемый файл и нажмите **[OK]**.



## Экспортирование программных блоков (DB)

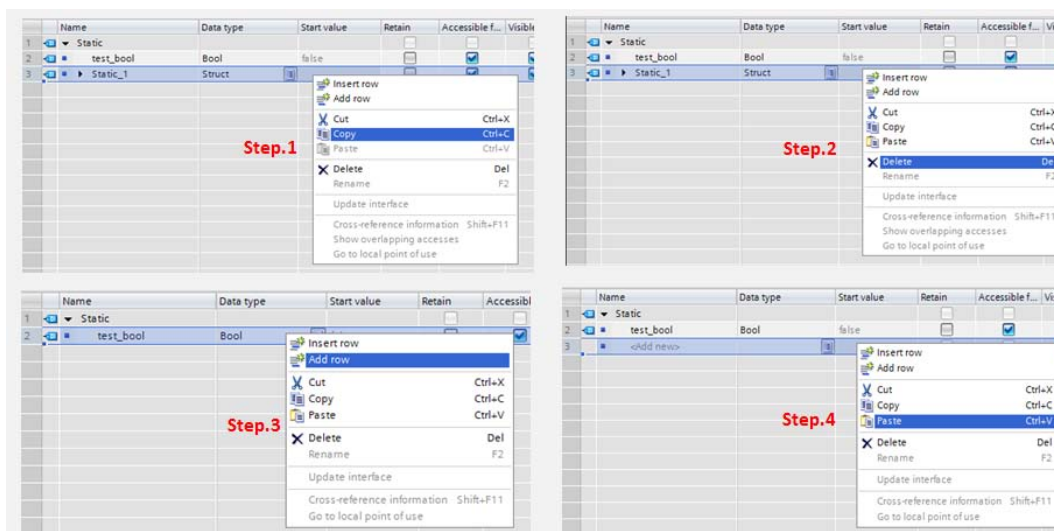
1. Если база данных содержит данные типа Struct, обратите внимание на следующие ограничения.

Пожалуйста, по крайней мере, добавьте один элемент данных в БД, который не принадлежит к данным типа Struct, в противном случае, данные не могут быть импортированы в EasyBuilder.

Многомерные массивы и Многослойные Struct не поддерживаются.

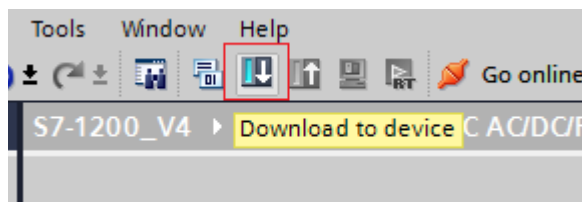
После построения БД, пожалуйста, сделайте следующие действия для адресов Struct:

- (1) Полностью скопировать данные типа Struct.
- (2) Удалите данные.
- (3) Добавить новую строку.
- (4) Вставьте данные.



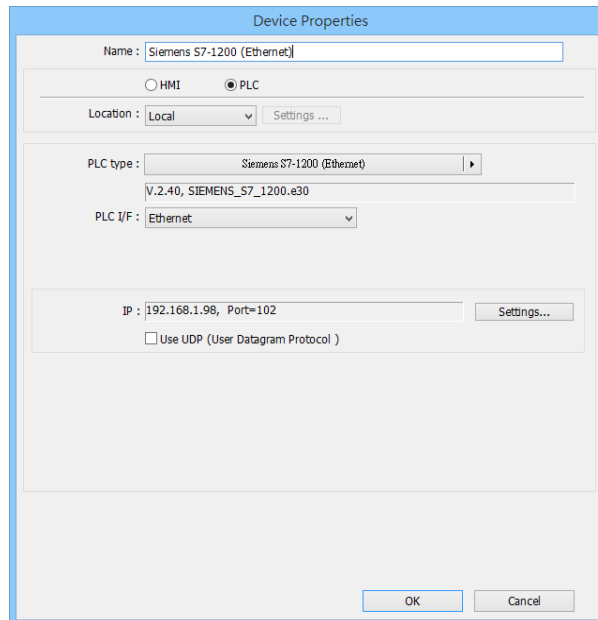
2. Нажмите правой кнопкой на DB, выберите **[Generate source from blocks]**, и введите имя файла для сохранения

После построения и импортирования тегов и программных блоков (DB) ПЛК, нажмите **[Download to device]**.

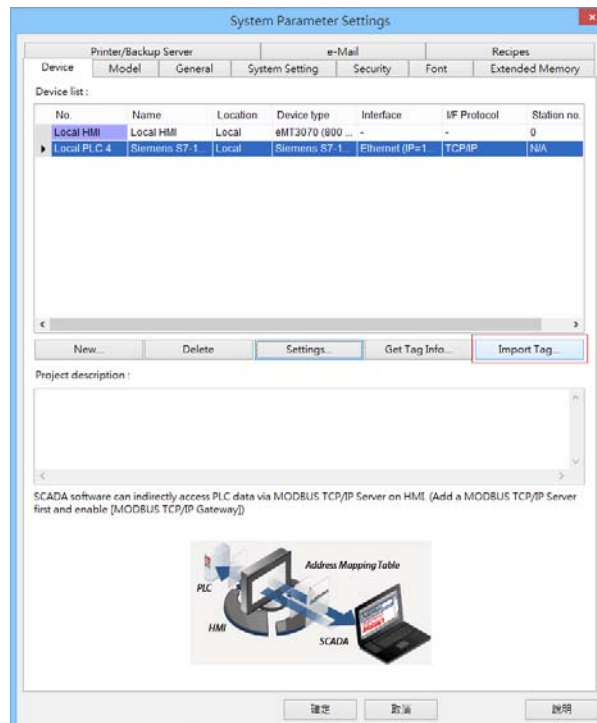


## Импортирование тегов и программных блоков(DB) ПЛК

1. Запустите EasyBuilder и установите IP адрес.

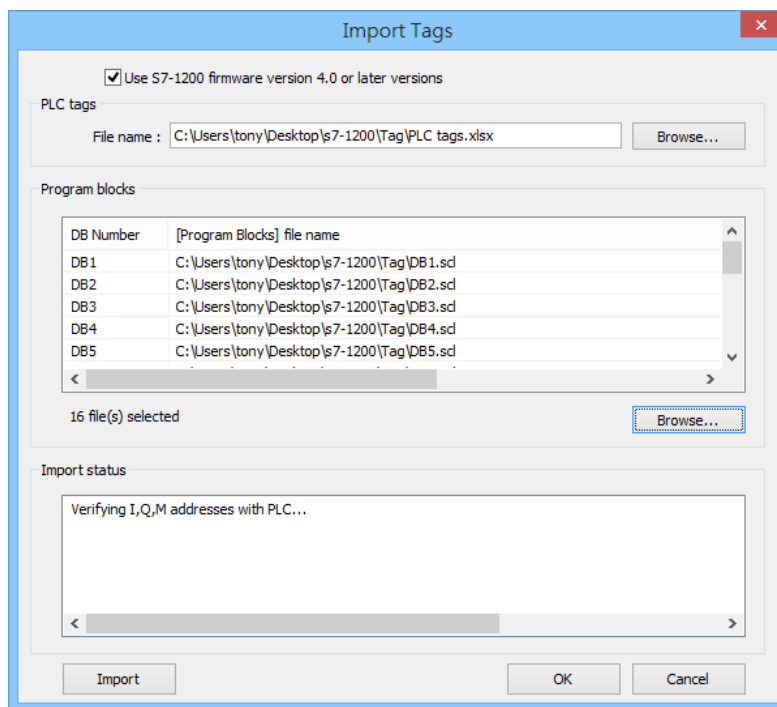


2. Нажмите **[Import Tag...]**.

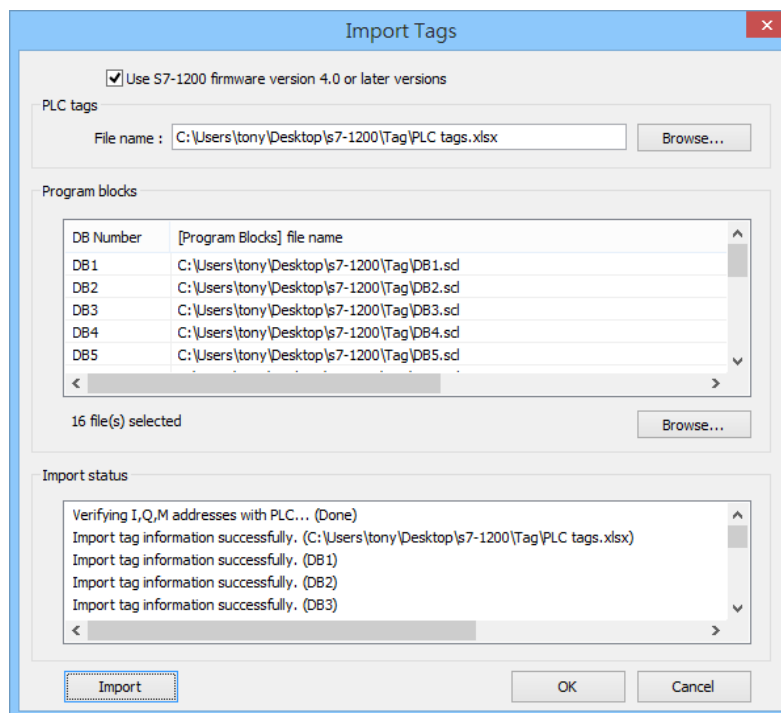


3. Выберите переменные и программные блоки ПЛК, которые будут импортированы. Пожалуйста, не забудьте изменить номер DB и выберите **[Use S7-1200 firmware version 4.0 or later versions]**. Нажмите **[Import]** для импорта файлов. Адреса I, Q, и M будут проверены, в случае возникновения ошибки, связь

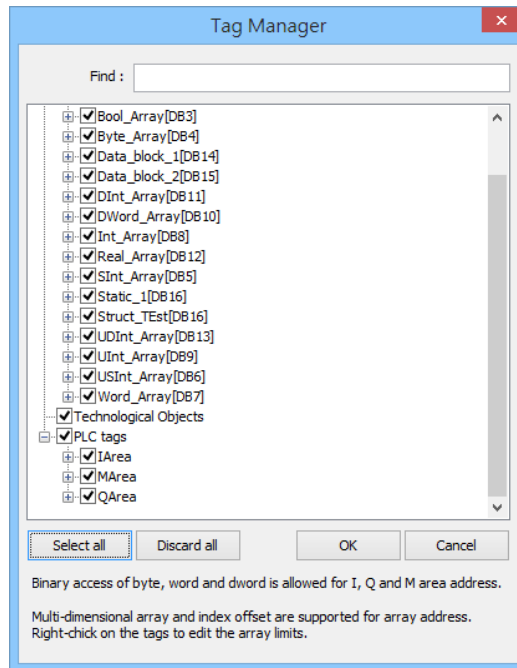
не будет установлена. Если это произойдет, проверьте параметры связи, и повторите попытку.



4. В поле "Состояние импорта (Import Status)" будет показан результат, нажмите [OK].



5. Выберите теги которые должны быть импортированы и нажмите [OK].



6. Следующее сообщение отображается, когда импорт успешно завершен.

